

一、是非題：(每題 2 分，共 20 分)

- () 1. 地球上不同的地表環境，例如：海洋、高山等。
- () 2. 不同的生物都適合的生存在同樣的地表環境，例如：海洋。
- () 3. 地震發生後，環境保護局會發布最新的地震報告。
- () 4. 地震發生時，立刻搭電梯下樓安全又快速。
- () 5. 在水流湍急的溪流中，常可見到一大片的浮萍。
- () 6. 在臺灣，所有水域環境中的水最後一定都會流向海洋。
- () 7. 臺灣萍蓬草和睡蓮都是浮葉性水生植物，當水位降低時，它們葉面都仍然會平貼在水面上。
- () 8. 荷葉不易沾水是因為荷葉表面有許多的微細纖毛結構。
- () 9. 漂浮性水生植物全部都具有儲存空氣的膨大構造，可以增加浮力，使植物體不會沉入水中。
- () 10. 當河川受到汙染時，最好將河川裡的水生動物送到海洋，以幫助牠們存活。

二、選擇題：(每題 2 分，共 20 分)

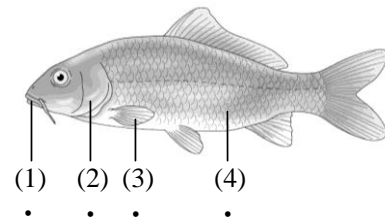
- () 1. 用手觸摸岩石、砂和土壤，下列哪一個是正確的？
 ①岩石摸起來粗粗的、軟軟的 ②砂摸起來細細的、軟軟的 ③土壤摸起來細細的、軟軟的 ④岩石、砂和土壤摸起來的感覺相同。
- () 2. 為什麼西瓜適合在砂質土壤中生長？
 ①土壤黏性高 ②排水性好 ③土壤潮溼 ④土壤鹽分高。
- () 3. 人類過度開發山坡地，可能會有什麼後果？
 ①遇到下雨土壤容易流失 ②植物數量變多 ③動物數量變多 ④空氣變新鮮。
- () 4. 下列哪一項是造成河川泥沙往下移動形成土石流的可能原因？
 ①打雷 ②下大雨 ③強風 ④動物遷移。
- () 5. 地震後如果有聞到瓦斯味，應該如何處理？
 ①慢慢打開窗戶通風 ②打開抽風機 ③打開電風扇 ④不用特別處理。
- () 6. 水生植物的外形特徵各有不同，主要的原因是什麼？
 ①降低被動物吃掉的機率 ②為了適應水域環境 ③為了在汙染的水域環境中生存 ④比較容易繁殖下一代。
- () 7. 地震報告內容不包含下列哪一項訊息？
 ①日期和時間 ②各地最小震度 ③地震位置 ④地震規模。
- () 8. 下列水生植物的根，哪一個不是生長在水底的泥土裡？
 ①香蒲 ②大萍 ③臺灣萍蓬草 ④水蘊草。

- () 9. 軒軒調查水域環境時，發現了泥鰍、浮萍和蛙，下列哪一個不可能是軒軒調查的水域環境？
 ①灌溉溝渠 ②池塘 ③海洋 ④水田。

- () 10. 關於學校的生態池，我們可以做些什麼事來保護裡面的水生生物？
 ①不亂丟垃圾 ②下水去清理落葉 ③多丟一些麵包餵食水生動物 ④讓老師處理就好，不必管它。

三、連連看：(每個答案 1 分，共 18 分)

1. 下圖是魚的身體構造，請用線將各個構造名稱與圖片中的構造、構造的功能連接起來。



| | | | |
|------|----------|-------|-------|
| A. 口 | B. 魚鰓、鰓蓋 | C. 魚鰭 | D. 魚鱗 |
|------|----------|-------|-------|

| | | | |
|---------|-------|-------|-------|
| 甲. 保護身體 | 乙. 呼吸 | 丙. 進食 | 丁. 運動 |
|---------|-------|-------|-------|

2. 連連看，地震來時應該進行哪些適當的作為？

| | | |
|---------|---|---------------|
| (1) 地震前 | • | • 甲. 釘牢衣櫃、櫥櫃 |
| (2) 地震時 | • | • 乙. 熟悉逃生路線 |
| (3) 地震後 | • | • 丙. 檢查房屋受損情形 |
| | • | • 丁. 立刻關閉瓦斯 |
| | • | • 戊. 拿東西保護頭部 |

3. 觀察下列圖片，呈現的是哪一種類型的環境？請連連看。

| | | |
|--------|---|------|
| (1) 森林 | • | • A. |
| (2) 湖泊 | • | • B. |
| (3) 草地 | • | • C. |
| (4) 高山 | • | • D. |

四、填填看：(每個答案1分，共16分)

1. 下表是岩石、砂子和土壤的觀察紀錄表，請根據表格中的問題，答案填寫在()中：

| 物質 | 岩石 | 砂 | 土壤 |
|---------------|-----|-----|-----|
| 顆粒大小(填寫、中、小) | () | () | () |
| 手的觸覺(填寫、細) | () | 粗 | () |
| 是不是顆粒狀(填寫、不是) | () | () | () |

2. 沉水性、挺水性、浮葉性及漂浮性水生植物各具有什麼特徵？請依據下面的敘述，將類型名稱填寫在()中。

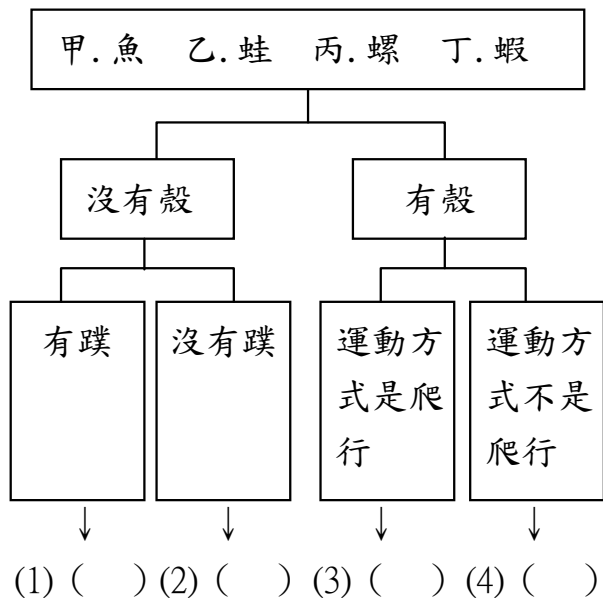
(1) 莖、葉柔軟而細長，整株或大部分的植物體都沉在水中的是()水生植物。

(2) 根漂浮在水中，葉面能使水珠不易附著，整株植物體會隨著水流四處移動的是()水生植物。

(3) 根生長在水底泥土裡，花和葉直立伸出水面的是()水生植物。

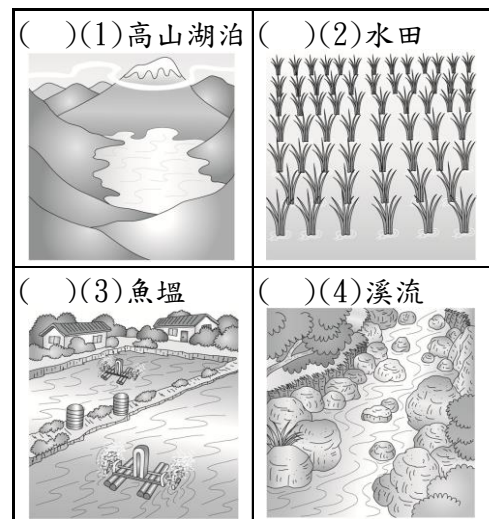
(4) 根生長在水底的泥土裡，葉柄會隨水位高低而伸展或彎曲，使葉面保持平貼在水面上的是()水生植物。

3. 根據下表分類，填入正確的動物代號。



五、回答問題：(每個答案1分，共9分)

1. 下列水域環境中，哪些屬於天然形成的水域環境？請打√；哪些屬於人為建造的水域環境？請打○。



2. 水域環境和水生生物需要我們共同保護，才能達到永續生存。請寫出三項自己在生活中可以做到的行為：

- ()
- ()
- ()

3. 環境不同，人們可使用的環境資源也不同。請回答下列問題：

- (1) 寫出兩種來自山區的生物資源：
()
- (2) 寫出兩種來自海邊的生物資源：
()

六、寫寫看：(每個答案1分，共13分)

1. 請寫出四種臺灣常見的地表環境。

- (1) _____
- (2) _____
- (3) _____
- (4) _____

2. 岩石、砂和土壤各有許多不同的用途，請分別寫出兩項生活中應用的例子。

- (1) 岩石：_____、_____。
- (2) 砂：_____、_____。
- (3) 土壤：_____、_____。

3. 臺灣位在地震活躍的地帶，對於地震，我們平時就應該做好準備，請寫出三項在家中預防的措施。

- (1) _____。
- (2) _____。
- (3) _____。

七、科學閱讀：(每個答案1分，共4分)

1. 請閱讀下列文章，並回答問題。

花蓮縣政府南方62.6公里處今天凌晨1點41分發生芮氏規模6.6地震，全臺許多民眾都在睡夢中被震醒。

消防局 鄭副局長提醒民眾，睡覺時若遇到地震，不要急著離開床上，醒來後的第一件事，應轉身臉部朝下趴著、縮起雙腳、用枕頭保護自己的頭頸，直到搖晃停止。地震後若要下床，一定要先穿上拖鞋或鞋子，避免誤踩破碎的玻璃或物品而受傷。

民眾的床鋪位置，不應放在電視、書架、大型家具前，以免地震時重物倒塌傷人，還應養成睡前做足防震準備的好習慣，包括床頭要放置手電筒、手機要放在隨手可及的地方，一旦遇到地震導致停電，可以即時照明並對外聯繫。

() (1) 「芮氏規模6.6」代表什麼意思？ ①地震所釋放出的能量大小 ②地震震源的深度 ③地震搖晃的時間。

() (2) 睡覺時發生地震，醒來後的第一件事是什麼？ ①臉部朝下趴著、縮起雙腳、用枕頭保護頭頸 ②立刻下床逃出去 ③打開電視看新聞報導。

() (3) 下列哪一個不是睡前防震準備的好習慣？ ①床邊放置手電筒或手機 ②床邊放置電風扇 ③床下放置拖鞋或鞋子。

() (4) 地震後要穿鞋子才下床的原因是什麼？ ①腳部比較美觀 ②腳部不會著涼 ③避免被地上玻璃碎片割傷。